



# **CADENA DEL COCO**

## **Indicadores y Apoyos**

**JUAN CAMILO RESTREPO SALAZAR**

*Ministro de Agricultura y Desarrollo Rural*

**Junio de 2012**



## CONTENIDO

### I. INDICADORES

1. Posición mundial de países productores de coco
  - 1.1 Rendimiento en la producción mundial
2. Área, producción y rendimientos en Colombia
3. Departamentos con mayor área de producción y rendimiento en el cultivo de coco
  - 3.1. Distribución porcentual de la producción por departamentos - 2010
4. Estructura regional de la cadena productiva del coco
5. Empleo directo e indirecto
6. Costos de producción
7. Precios Mercados Terminales
8. Evolución de las exportaciones
9. Evolución de las importaciones
10. Balanza comercial del coco
11. Principales países exportadores e importadores de coco



## CONTENIDO

### **II. INSTRUMENTOS DE APOYO**

1. Créditos FINAGRO

### **III. INSTRUMENTOS DE POLÍTICA NACIONAL**

### **IV. ACCIONES DE LA CADENA**



# I. INDICADORES



# 1. POSICIÓN MUNDIAL DE PAÍSES PRODUCTORES DE COCO

No.	Región	País	2003	2004	2005	2006	2007		Total 2003-2007	
1	APCC	Indonesia	16.146.000	16.657.000	16.492.000	14.984.000	15.196.000	25,76%	79.475.000	27,39%
2	APCC	Filipinas	14.294.000	12.459.000	14.056.000	12.600.000	12.327.000	20,90%	65.736.000	22,65%
3	APCC	India	12.160.000	11.989.000	12.832.900	12.832.900	15.840.000	26,85%	65.654.800	22,63%
4	América	Brasil	3.542.387	3.717.125	3.792.288	3.483.989	3.463.193	5,87%	17.998.982	6,20%
5	APCC	Sri Lanka	2.562.000	2.591.000	2.215.000	2.784.000	2.869.000	4,86%	13.021.000	4,49%
6	APCC	Tailandia	1.146.000	1.199.000	1.204.000	1.248.000	1.219.000	2,07%	6.016.000	2,07%
7	APCC	Papúa Nueva Guinea	553.000	812.500	812.500	812.500	979.000	1,66%	3.969.500	1,37%
8	América	México	1.196.750	1.198.750	1.187.500	127.789	127.875	0,22%	3.838.664	1,32%
9	APCC	Vietnam	693.500	680.684	677.400	681.000	723.500	1,23%	3.456.084	1,19%
10	África	Tanzania	462.500	462.500	462.500	465.008	462.500	0,78%	2.315.008	0,80%
24	América	Colombia	120.000	137.535	135.990	134.909	137.500	0,23%	665.934	0,23%

Fuente: Anuario Estadístico de coco 2007, APCC (Asia and Pacific Coconut Community)

Colombia participa con el 0,23% de la producción mundial y ocupa el vigésimo cuarto lugar dentro de los países con mayor producción. Se reportan 91 países productores.



## 1.1 RENDIMIENTO EN LA PRODUCCIÓN MUNDIAL

País	Rendimiento Ton/ha
Filipinas	4.36
Indonesia	5.88
India	5.10
Sri Lanka	4.25
Tailandia	4.30
Brasil	10.82
Malasia	3.96
Viet Nam	6.21
México	6.48
Colombia	8.62
Total	4.99

Es resaltante para Colombia su alta productividad en el cultivo del cocotero, comparada con los demás países. Solamente está por encima el Brasil.

Esto se debe al aprovechamiento de hidro suelos de influencia marina, que disponen de una fertilidad natural aportada por las corrientes fluviales, y depositada en los deltas de los ríos y partes bajas de los mismos, donde se cultiva el coco, especialmente en zonas de vegas, firmes de natal, guandal, terrazas y playas.



## 2. ÁREA, PRODUCCIÓN Y RENDIMIENTOS DEL CULTIVO DE COCO EN COLOMBIA

VARIABLE	2005	2006	2007	2008	2009	2010
Superficie	14.142	13.874	15.776	15.112	13.674	16.090
Producción	126.10 7	113.40 5	117.37 2	112.28 9	102.92 1	110.35 4
Rendimiento	8,92	8,17	7,44	7,43	7,53	6,86

### PARTICIPACION DEPARTAMENTAL EN LA PRODUCCION NACIONAL – 2.010 -

Departamento	% superficie	% Producción
Nariño	54,52%	50,51%
Cauca	10,57%	14,54%
Córdoba	11,78%	11,84%
Magdalena	5,48%	5,48%
La Guajira	3,09%	3,99%
Antioquia	3,33%	1,79%
Chocó	2,78%	1,79%
Otros	8,46%	9,07%



### 3. DEPARTAMENTOS CON MAYOR ÁREA DE PRODUCCIÓN Y RENDIMIENTOS DEL CULTIVO

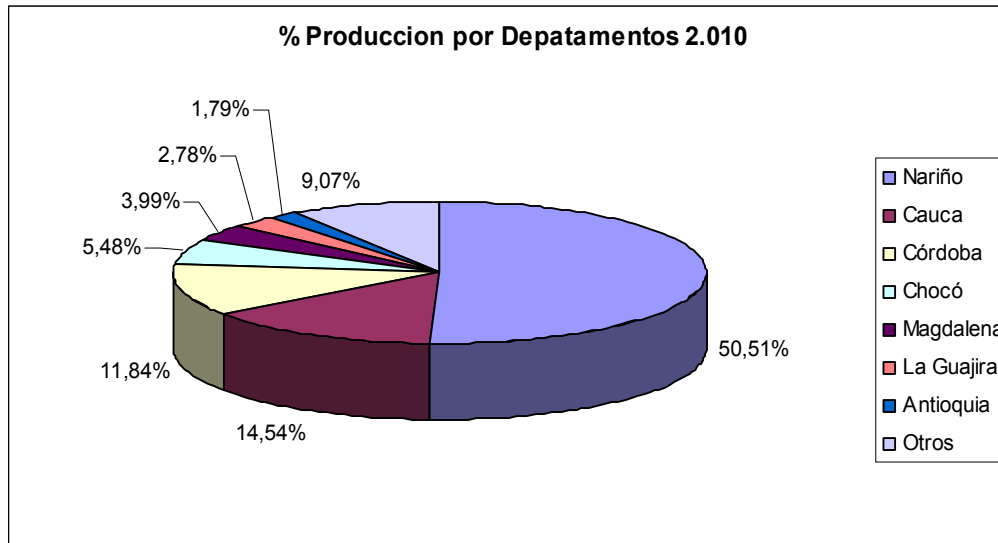
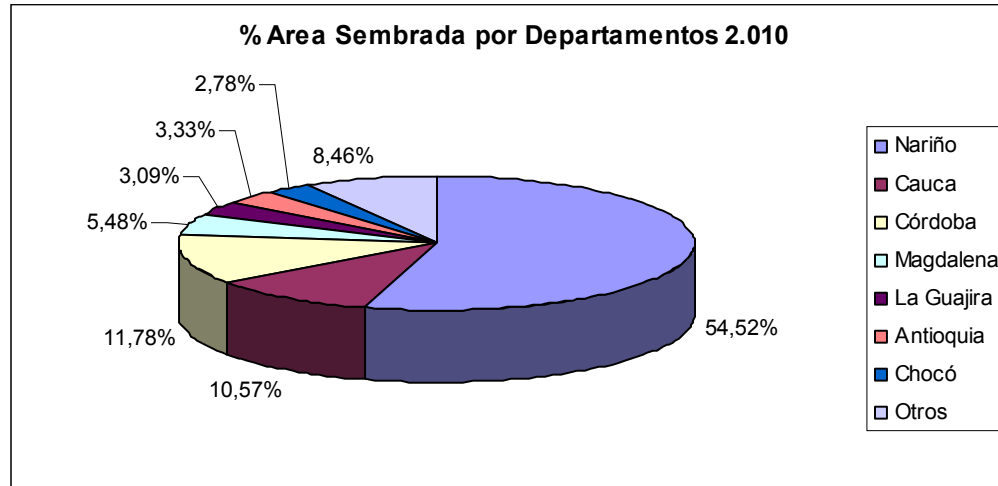
DEPTO	VARIABLE	2009	2010
Antioquia	Superficie	503	535
	Producción	2.045	1.972
	Rendimiento	4,07	3,70
Bolívar	Superficie	494	494
	Producción	2.781	3.288
	Rendimiento	5,6	6,70
Cauca	Superficie	2.171	1.700
	Producción	21.971	16.042
	Rendimiento	10,12	9,40
Chocó	Superficie	439	448
	Producción	5.810	6.050
	Rendimiento	13,23	13,50
Córdoba	Superficie	1.037	1.896
	Producción	7.862	13.071
	Rendimiento	7,58	6,89
La Guajira	Superficie	497	497
	Producción	3.976	3.066
	Rendimiento	8,00	6,17

DEPTO	VARIABLE	2009	2010
Magdalena	Superficie	879	881
	Producción	4.395	4.405
	Rendimiento	5,00	5,00
Nariño	Superficie	6.874	8.772
	Producción	47.309	55.739
	Rendimiento	6,88	6,35
Sucre	Superficie	455	542
	Producción	2.872	3.021
	Rendimiento	6,31	5,57
Valle	Superficie	325	325
	Producción	3.900	3.700
	Rendimiento	12,00	11,38
<b>Total</b>	<b>Superficie</b>	<b>13.674</b>	<b>16.090</b>
	<b>Producción</b>	<b>102.921</b>	<b>110.354</b>
	<b>Rendimiento</b>	<b>7,53</b>	<b>6,86</b>

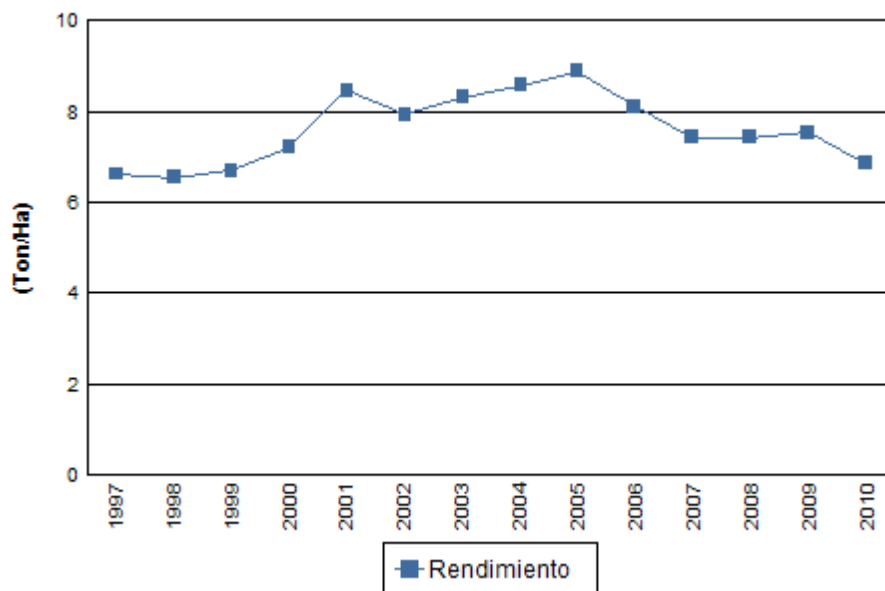
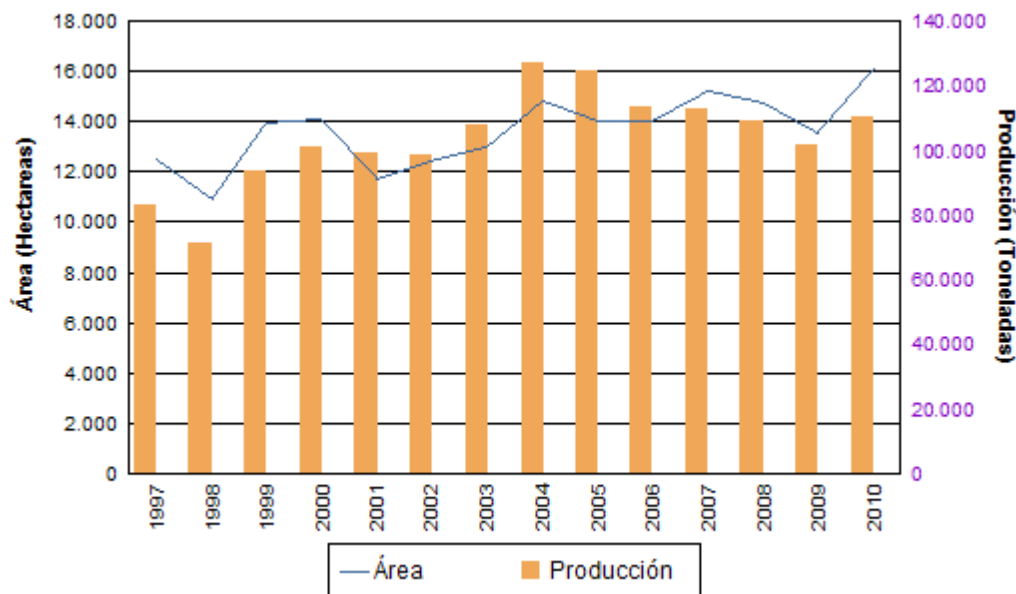




### 3.1 DISTRIBUCIÓN PORCENTUAL DE LA PRODUCCIÓN POR DEPARTAMENTOS



Fuente: AGRONET





## 4. ESTRUCTURA REGIONAL DE LA CADENA PRODUCTIVA DEL COCO EN COLOMBIA

### Consejos regionales Conformados

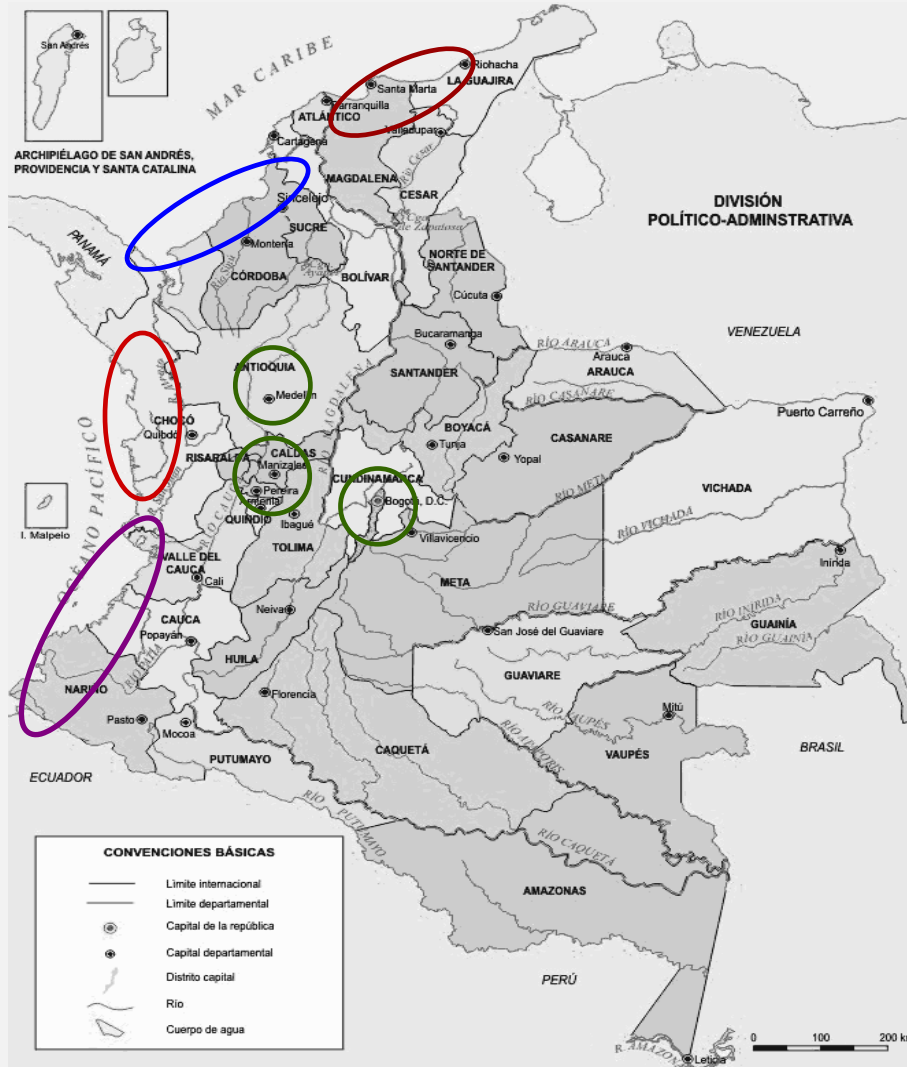
**Pacífico Sur:**  
Nariño y Cauca,  
Valle del Cauca

**Pacífico Norte:**  
Chocó

**Atlántico Oeste:** Antioquia,  
Bolívar, Córdoba y Sucre

**Atlántico Este:**  
Magdalena, Guajira

**Nodos:**  
Cali, Bogotá, Manizales,  
Medellín, Barranquilla, Pereira





## 5. EMPLEO DIRECTO E INDIRECTO DEL CULTIVO DE COCO EN COLOMBIA

Año	Empleo Coco		Superficie cultivada (Has) (1)	Empleo Coco por Ha	
	Permanentes (1)	Transitorios (1)		Permanentes (2)	Transitorios (2)
2006	10.633	15.950	13.874	0,77	1,15
2007	10.222	15.333	15.776	0,65	0,97
2008	9.826	14.739	15.112	0,65	0,98
2009	9.445	14.168	13.548	0.69	1.05
2010	9.080	13.620	Sin Información		

(1) **Fuente:** EVA: Evaluaciones Agropecuarias por Consenso. MADR - Secretarías de Agricultura Departamentales - UMATAS hasta 2005. Desde 2006 MADR-CCI-SAD-UMATAS.

(2) **Fuente:** Cálculos hechos a partir de información del MADR



## 6. COSTOS DE PRODUCCIÓN 2012

### NARIÑO ALTO PACIFICO

CONCEPTO	AÑO 1	AÑO 2	AÑO 3	AÑO 4	AÑO 5	AÑO 6
Semilla	277.830					
Mano de Obra Drenajes	1.389.150					
Mano de Obra Siembra	208.373					
Mano de Obra Limpieza	347.288					
Mano de Obra Control Malezas	1.128.684	781.397	434.109			
Insumos Control Preventivo				364.652	364.652	364.652
Mano Obra Control Preventivo				833.490	833.490	833.490
Mano de Obra Cosecha						1.666.980
Mano de Obra Pelado						833.490
<b>TOTAL HECTAREA</b>	<b>3.351.324</b>	<b>781.397</b>	<b>434.109</b>	<b>1.198.142</b>	<b>1.198.142</b>	<b>3.698.612</b>



## 6. COSTOS DE PRODUCCIÓN 2012

### NARIÑO MANILA

CONCEPTO	AÑO 1	AÑO 2	AÑO 3	AÑO 4	AÑO 5	AÑO 6
Semilla	277.830					
Mano de Obra Drenajes	1.389.150					
Mano de Obra Siembra	208.373					
Mano de Obra Limpieza	347.288					
Mano de Obra Control Malezas	1.128.684	781.397	434.109			
Insumos Control Preventivo			63.345	63.345	63.345	63.345
Mano Obra Control Preventivo			833.490	833.490	833.490	833.490
Mano de Obra Cosecha				1.666.980	1.666.980	1.666.980
Mano de Obra Pelado				1.250.235	1.250.235	1.250.235
	<b>3.351.32</b>	<b>781.39</b>	<b>1.330.94</b>	<b>3.814.05</b>	<b>3.814.05</b>	



## 6. COSTOS DE PRODUCCIÓN 2012

### NARIÑO HIBRIDO

CONCEPTO	AÑO 1	AÑO 2	AÑO 3	AÑO 4	AÑO 5	AÑO 6
Semilla	312.559					
Mano de Obra Drenajes	1.389.150					
Mano de Obra Siembra	208.373					
Mano de Obra Limpieza	347.288					
Mano de Obra Control Malezas	1.128.684	781.397	434.109			
Insumos Control Preventivo				63.345	63.345	63.345
Mano Obra Control Preventivo				833.490	833.490	833.490
Mano de Obra Cosecha					1.250.235	1.250.235
Mano de Obra Pelado					1.250.235	1.250.235

Fuente: Proyecciones hechas sobre cálculos hechos con la Red de Investigadores del Pacífico Sur



## 6. COSTOS DE PRODUCCIÓN 2012

### CORDOBA

CONCEPTO	AÑO 1	AÑO 2	AÑO 3	AÑO 4	AÑO 5
Semilla	\$ 157.500				
Insecticida semillero	\$ 29.400				
Mano de Obra semillero	\$ 92.400				
Jornales limpia	\$ 231.000				
Herbicidas limpia	\$ 210.000				
Mano de obra drenajes	\$ 2.100.000				
Mano de obra ahoyado	\$ 138.600				
Mano de obra siembra	\$ 46.200				
Abono	\$ 168.000	\$ 168.000	\$ 168.000	\$ 168.000	\$ 168.000
Mano de obra desmalezado	\$ 739.200	\$ 739.200	\$ 739.200	\$ 739.200	\$ 739.200
Mano de obra soqueo	\$ 46.200	\$ 46.200	\$ 46.200	\$ 46.200	\$ 46.200
Fumigantes	\$ 126.000	\$ 126.000	\$ 126.000	\$ 126.000	\$ 126.000
Mano de obra fumigación	\$ 92.400	\$ 92.400	\$ 92.400	\$ 92.400	\$ 92.400
Fuente: Consejo Regional de Córdoba. Mañitos. Proyecciones 2012, según datos de 2.011.					
<b>Total</b>	<b>\$ 4.176.000</b>	<b>\$ 1.171.800</b>	<b>\$ 1.171.800</b>	<b>\$ 1.171.800</b>	<b>\$ 1.171.800</b>





## 7. PRECIOS PAGADOS AL PRODUCTOR

VARIEDAD	PRECIO POR KG 2011			PRECIO POR KG 2012*		
ALTO PACIFICO	1.155	560	175	996	498	150
MANILA		420	140		350	130
HIBRIDO	1.050	507	158	998	480	145

Fuente: Comité Coco Cadena Productiva Tumaco.

\*Los precio corresponden a los meses de enero y mitad de febrero de 2.012

**Alerta: La disminución de precios en el 2012 se atribuye a las importaciones de coco fresco Panamá, y de cocos rallados de Asia. Actualmente no hay compras de coco nacional en todo el país. o son muy reducidas**



## PRECIOS MAYORISTAS MENSUALES PARA ALGUNAS CIUDADES 2008-2011 (\$/Kg)

CIUDAD	AÑO	Ene	Feb	Mar	Abr	May	Jun	Jul	Ago	Sep	Oct	Nov	Dic
BOGOTA	2008	1.542	1.433	1.510	1.758	1.850	2.151	2.124	2.004	1.997	2.004	2.381	2.657
	2009	2.434	2.408	2.244	2.013	2.061	2.034	2.084	2.348	2.992	2.443	2.370	2.314
	2010	2.389	2.890	2.631	2.396	2.586	2.113	1.313	1.829	1.839	1.846	1.898	1.898
	2011	2.160	2.154	2.039	2.081	2.178	2.190	2.154	2.141	2.095	2.020	2.047	
CALI	2008	820	815	826	836	813	873	870	861	879	1.004	1.068	1.122
	2009	1.158	1.157	1.107	1.098	1.069	1.034	1.004	994	994	1.032	1.093	1.141
	2010	1.177	1.102	1.101	1.267	1.279	1.318	1.335	1.348	1.348	1.333	1.301	1.376
	2011	1.433	1.445	1.445	1.470	1.440	1.457	1.470	1.461	1.403	1.343	1.373	
BUENAVENTUR A	2008	750	750	750	750	750	750	750	873	729	750	750	750
	2009	750	750	766	969	961	956	954	958	953	938	938	958
	2010	974	943	938	938	938	938	938	938	938	938	941	938
	2011	972	965	968	969	994	1.031	997	976	969	974	969	
MEDELLIN	2008	1.595	1.522	1.463	1.647	1.641	1.637	1.673	1.821	1.897	2.098	2.407	2.624
	2009	2.226	2.141	1.930	1.647	1.276	1.233	1.231	1.231	1.302	1.308	1.286	1.444
	2010	1.389	1.242	1.193	1.339	1.382	1.295	1.355	1.405	1.448	1.321	1.731	2.882
	2011	2.173	2.120	2.067	2.000	2.099	2.154	2.154	2.113	1.945	1.835	1.929	



## PRECIOS MAYORISTAS MENSUALES PARA ALGUNAS CIUDADES 2008-2011 (\$/Kg)

CIUDAD	AÑO	Ene	Feb	Mar	Abr	May	Jun	Jul	Ago	Sep	Oct	Nov	Dic
CARTAGENA	2008	1.069	995	1.075	1.132	1.018	1.107	1.185	1.300	1.582	1.925	1.950	2.229
	2009	2.054	1.767	1.100	1.259	1.142	1.306	1.355	1.310	1.390	1.453	1.353	1.205
	2010	1.303	1.187	1.184	1.302	1.203	1.285	1.317	1.388	1.450	1.525	1.582	1.733
	2011	1.875	1.696	1.938	1.931	1.963	2.075	2.002	1.886	1.793	1.731	1.777	
MONTERIA	2008	1.157	1.110	1.177	1.213	1.192	1.169	1.252	1.305	1.359	1.471	1.514	1.522
	2009	1.499	1.263	1.268	1.213	1.164	1.164	1.163	1.149	1.254	1.342	1.292	1.311
	2010	1.243	1.262	1.306	1.282	1.167	1.294	1.300	1.300	1.502	1.508	1.592	1.783
	2011	1.791	1.524	1.698	1.700	2.037	1.781	1.810	1.810	1.808	1.867	1.997	
POPAYAN	2008	681	722	844	865	844	848	875	875	891	932	1.000	1.069
	2009	1.001	1.125	1.125	1.119	1.080	1.063	1.031	1.043	1.056	1.063	1.098	1.125
	2010	1.176	1.163	1.163	1.207	1.246	1.250	1.271	1.281	1.358	1.371	1.363	1.378
	2011	1.406	1.420	1.420	1.448	1.431	1.444	1.438	1.444	1.438	1.203	948	
SINCELEJO	2008	984	962	994	1.248	1.112	956	1.083	1.025	1.017	1.251	1.169	1.258
	2009	1.142	1.160	1.162	1.217	1.265	1.198	1.173	1.194	1.242	1.148	1.140	1.156
	2010	1.113	1.102	1.196	1.104	1.028	990	1.020	1.050	1.108	1.019	1.019	1.395
	2011	1.745	1.518	1.462	1.705	1.709	1.820	1.752	1.541	1.451	1.609	1.692	



## 8. EVOLUCIÓN DE LAS EXPORTACIONES DE COCO

**801100000**

**Cocos frescos o secos, incluso sin cáscara o mondados.**

<b>Año</b>	<b>Volumen (ton)</b>	<b>Valor (US\$ FOB)</b>	<b>Precio Implícito (US \$ / ton)</b>	<b>Variación valor</b>	<b>Variación volumen</b>
<b>2008</b>	<b>0</b>	<b>0</b>	<b>0</b>	<b>0%</b>	<b>0%</b>
<b>2009</b>	<b>0</b>	<b>0</b>	<b>0</b>	<b>0%</b>	<b>0%</b>
<b>2010</b>	<b>0</b>	<b>0</b>	<b>0</b>	<b>0%</b>	<b>0%</b>
<b>2011</b>	<b>0</b>	<b>0</b>	<b>0</b>	<b>0%</b>	<b>0%</b>



## 8. EVOLUCIÓN DE LAS EXPORTACIONES DE COCO

801110000

Cocos secos

Año	Volumen (ton)	Valor (US\$ FOB)	Precio Implícito (US \$ / ton)	Variación valor	Variación volumen
2008	0	0	0	0%	0%
2009	0	0	0	0%	0%
2010	0	0	0	0%	0%
2011	0	0	0	0%	0%

801111000

Cocos secos, para la siembra

Año	Volumen (ton)	Valor (US\$ FOB)	Precio Implícito (US \$ / ton)	Variación valor	Variación volumen
2008	0	0	0	0%	0%
2009	0	0	0	0%	0%
2010	0	0	0	0%	0%
2011	0	0	0	0%	0%



## 9. EVOLUCIÓN DE LAS EXPORTACIONES DE COCO

**0801119000**

### Los Demás Cocos Secos

<b>Año</b>	<b>Tonelada s</b>	<b>US \$CIF</b>	<b>US\$/Ton</b>	<b>Variación Volumen</b>	<b>Variación Valor</b>
2008	0,10	102	1.030	-100,0%	-99,9%
2009	12,62	53.674	4.253	52521,6%	12520,0%
2010	0,50	2.889	5.777	-94,6%	-96,0%
2011	7,31	15.885	2.172	449,8%	1362,0%

**801190000**

### Los demás cocos, frescos, incluso sin cáscara o mondados

<b>Año</b>	<b>Volumen (ton)</b>	<b>Valor (US\$ FOB)</b>	<b>Precio Implícito (US \$ / ton)</b>	<b>Variación valor</b>	<b>Variación volumen</b>
<b>2008</b>	<b>26,53</b>	<b>62.903</b>	<b>2.565</b>	<b>0,0%</b>	<b>0,0%</b>
<b>2009</b>	<b>21,26</b>	<b>52.628</b>	<b>2.475</b>	<b>-16,3%</b>	<b>-13,3%</b>
<b>2010</b>	<b>42,78</b>	<b>85.145</b>	<b>1.990</b>	<b>61,8%</b>	<b>101,2%</b>
<b>2011</b>	<b>12,47</b>	<b>45.013</b>	<b>3.610</b>	<b>-47,1%</b>	<b>-70,9%</b>



## 9. EVOLUCIÓN DE LAS IMPORTACIONES DE COCO

**801100000**

**Cocos frescos o secos, incluso sin cáscara o mondados.**

<b>Año</b>	<b>Toneladas</b>	<b>US\$ CIF</b>	<b>US \$ / ton</b>	<b>Variación volumen</b>	<b>Variación valor</b>
<b>2008</b>	<b>0</b>	<b>0</b>	<b>0</b>	<b>0%</b>	<b>0%</b>
<b>2009</b>	<b>0</b>	<b>0</b>	<b>0</b>	<b>0%</b>	<b>0%</b>
<b>2010</b>	<b>0</b>	<b>0</b>	<b>0</b>	<b>0%</b>	<b>0%</b>
<b>2011</b>	<b>0</b>	<b>0</b>	<b>0</b>	<b>0%</b>	<b>0%</b>

Nota: Se conoce de importaciones de coco fresco de Panamá (San Blas y posiblemente Colón) y de Venezuela (Falcón y posiblemente Sucre), que no son reportados.



## 9. EVOLUCIÓN DE LAS IMPORTACIONES DE COCO

**801110000**

**Cocos secos**

<b>Año</b>	<b>Toneladas</b>	<b>US\$ CI F</b>	<b>US \$ / ton</b>	<b>Variación volumen</b>	<b>Variación valor</b>
<b>2008</b>	<b>0</b>	<b>0</b>	<b>0</b>	<b>0%</b>	<b>0%</b>
<b>2009</b>	<b>0</b>	<b>0</b>	<b>0</b>	<b>0%</b>	<b>0%</b>
<b>2010</b>	<b>0</b>	<b>0</b>	<b>0</b>	<b>0%</b>	<b>0%</b>
<b>2011</b>	<b>0</b>	<b>0</b>	<b>0</b>	<b>0%</b>	<b>0%</b>

**801111000**

**Cocos secos, para la siembra.**

<b>Año</b>	<b>Toneladas</b>	<b>US\$ CI F</b>	<b>US \$ / ton</b>	<b>Variación volumen</b>	<b>Variación valor</b>
<b>2008</b>	<b>0</b>	<b>0</b>	<b>0</b>	<b>0%</b>	<b>0%</b>
<b>2009</b>	<b>0</b>	<b>0</b>	<b>0</b>	<b>0%</b>	<b>0%</b>
<b>2010</b>	<b>0</b>	<b>0</b>	<b>0</b>	<b>0%</b>	<b>0%</b>
<b>2011</b>	<b>0</b>	<b>0</b>	<b>0</b>	<b>0%</b>	<b>0%</b>





## 9. EVOLUCIÓN DE LAS IMPORTACIONES DE COCO

0801119000

### Los Demás Cocos Secos

Año	Toneladas	US \$CIF	US\$/Ton	Variación Volumen	Variación Valor
2008	150,4	325.657	2.165	41,5%	74,2%
2009	307,8	531.161	1.726	104,7%	63,1%
2010	270,2	537.432	2.211	-12,2%	1,2%
2011	<b>520,1*</b>	1.069.089	3.008	92,5%	98,9%

FUENTE : QUINTERO HERMANOS LTDA

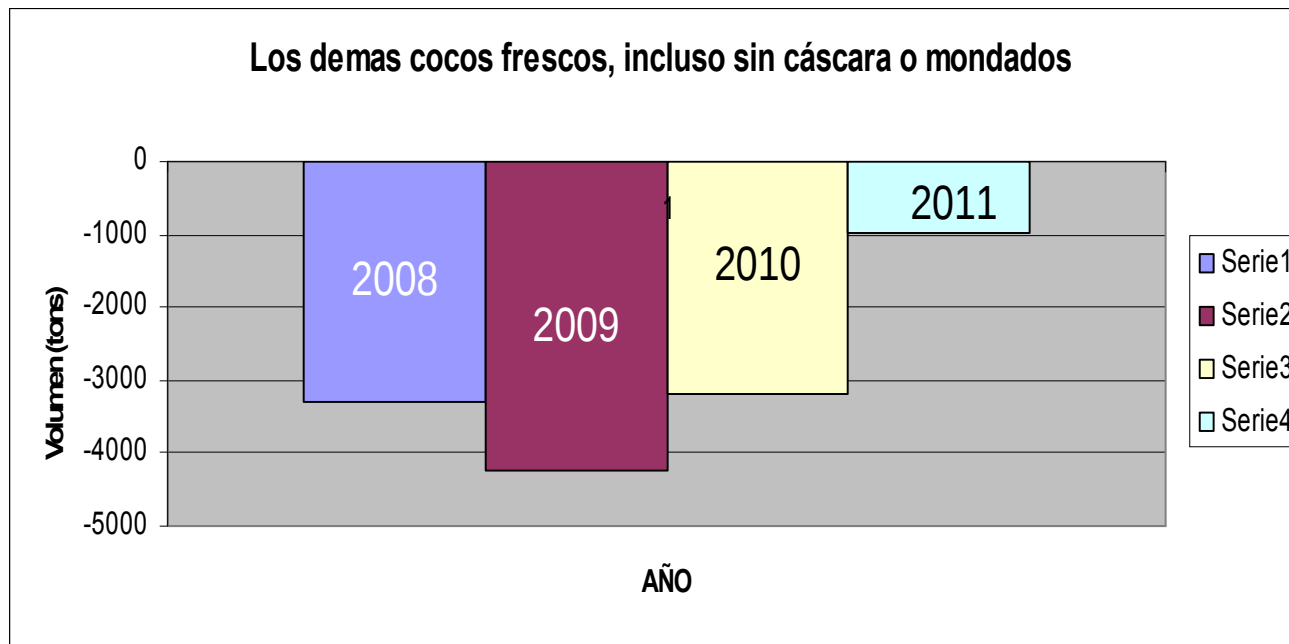
801190000

### Los demás cocos, frescos, incluso sin cáscara o mondados.

Año	Toneladas	US\$ CIF	US \$ / ton	Variación volumen	Variación valor
2008	3.316,9	369.889	112	0,0%	0,0%
2009	4.269,9	726.313	170	28,7%	96,4%
2010	3.248,5	614.263	189	-23,9%	-15,4%
2011	2.388,0	416.993	175	-26,5%	-32,1%



## 10. BALANZA COMERCIAL DE COCO



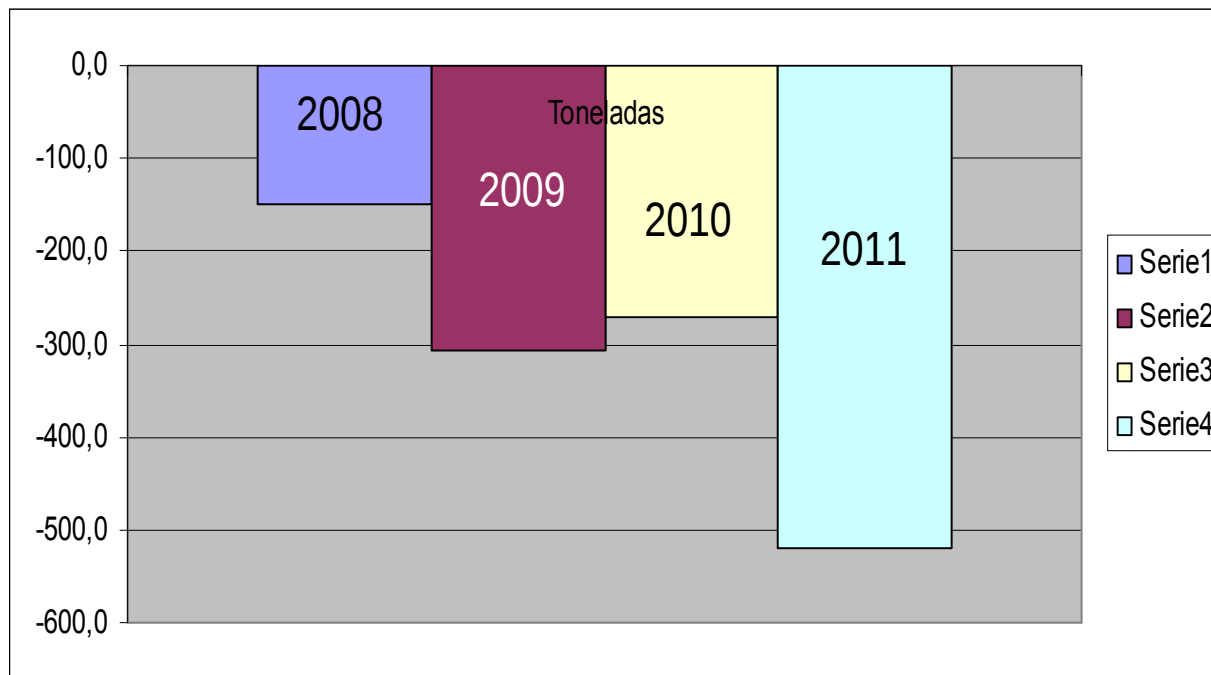
Año	Volumen (ton)	Valor US\$
2008	-3290,37	-306986
2009	-4248,64	-673685
2010	-3205,72	-529118
2011	-983,82	-155498

Fuente: Agronet - MADR



## 10. BALANZA COMERCIAL DE COCO

### Los Demás Cocos Secos



Año	Volumen (ton)	Valor US\$
2008	-150,3	-325555
2009	-295,18	-477487
2010	-269,7	-594543
2011	-520,1	-147572

Fuente: Agronet - MADR



## 11. PRINCIPALES PAISES EXPORTADORES E

### IMPORTADORES DE COCO Principales Países importadores

	2002	2003	2004	2005	2006
China	78.775	85.871	95.076	88.322	123.322
Malasia	17.982	6.786	11.433	24.157	35.877
USA	24.797	27.451	26.340	26.708	27.310
Países Bajos	9.418	10.178	11.381	11.560	21.893
Singapur	7.195	12.364	9.922	17.225	20.366
Pakistán	8.482	6.911	8.937	9.460	12.768

### Principales Países exportadores

	2002	2003	2004	2005	2006
Indonesia	32.916	26.915	31.619	59.874	113.103
Vietnam	67.077	76.432	83.119	79.108	104.978
Sri Lanka	23.683	34.546	41.439	58.758	57.078
Tailandia	23.068	26.573	33.853	39.757	37.120
Malasia	14.912	11.028	7.882	8.544	17.596
Rep. Dominicana	21.582	30.927	27.509	19.492	14.642

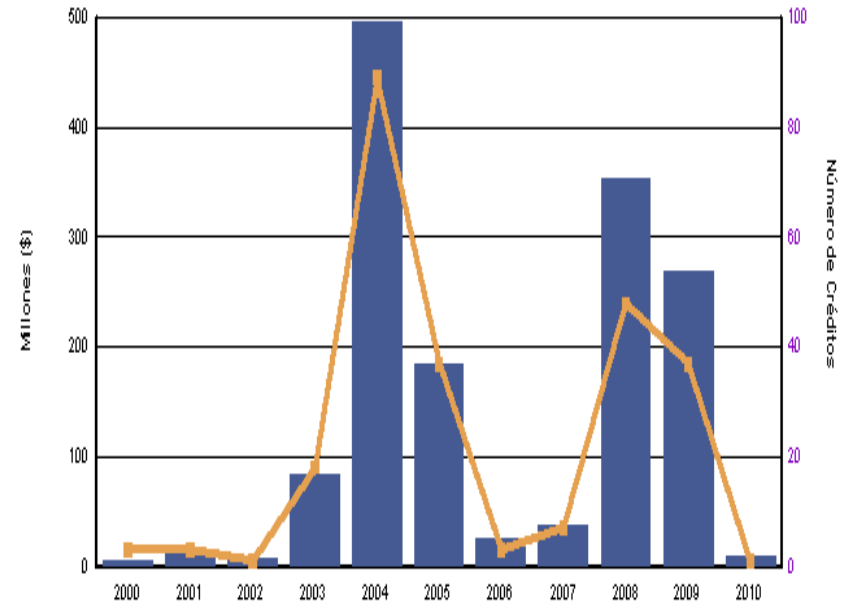


## **II. INSTRUMENTOS DE APOYO**



## 2. CRÉDITOS FINAGRO PARA COCO

Año	Valor Millones	Numero de Créditos
2000	5	3
2001	15	3
2002	7	1
2003	84	18
2004	497	89
2005	186	37
2006	25	3
2007	38	7
2008	353	48
2009	270	37
2010	9	1



Fuente: FINAGRO – Agronet 2009



# III. INSTRUMENTOS DE POLÍTICA NACIONAL



## CONPES 3514 – 2008

**Política Nacional fitosanitaria y de inocuidad para las cadenas de frutas y de otros vegetales.**

### **1. ESTATUS FITOSANITARIO Y DE INOCUIDAD PARA LAS CADENAS DE FRUTAS Y OTROS VEGETALES**

Hace referencia a:

- a. Sanidad de la producción frutícola
  - Moscas de la fruta
  - Otras plagas
  - Material de propagación
- b. Inocuidad de las frutas y otros vegetales
- c. Inocuidad en la producción primaria
  - Inocuidad en el procesamiento, transporte y comercialización





## CONPES 3514-2008

### 2. COMPONENTES, ESTRATEGIAS Y METAS

#### a. Sanidad vegetal

- Mejoramiento de la condición fitosanitaria de la producción de frutas
- Mejoramiento de la calidad fitosanitaria de material de propagación

#### b. Inocuidad de las frutas y otros vegetales

- Sistema de Registro e Inspección Vigilancia y Control-IVC de Insumos Agrícolas en Colombia
- Buenas Prácticas Agrícolas
- IVC en las cadenas de frutas y otros vegetales



# CONPES 3527 – 2008

## Política Nacional de Competitividad y Productividad

Este documento plantea 15 planes de acción para desarrollar la Política Nacional de Competitividad propuesta en el marco del Sistema Nacional de Competitividad.

Los 15 planes de acción son los siguientes: (1) sectores de clase mundial, (2) salto en la productividad y el empleo, (3) competitividad en el sector agropecuario, (4) formalización empresarial, (5) formalización laboral, (6) ciencia, tecnología e innovación, (7) educación y competencias laborales, (8) infraestructura de minas y energía, (9) infraestructura de logística y transporte, (10) profundización financiera, (11) simplificación tributaria, (12) TIC, (13) cumplimiento de contratos, (14) sostenibilidad ambiental como factor de competitividad, y (15) fortalecimiento institucional de la competitividad.



## **CONPES 3375 – 2007**

### **Política Nacional de Sanidad Agropecuaria e inocuidad de alimentos para el Sistema Nacional de Medidas de Sanitaria y Fitosanitarias.**

El ámbito de esta política incluye: las medidas sanitarias y fitosanitarias, tal como están definidas en el Acuerdo MSF de la OMC, tomando como objeto de su acción la cadena agroalimentaria desde la provisión de insumos en la producción primaria hasta la provisión de productos al consumidor incluyendo todos los productos alimentarios tanto en fresco como procesados.



## CONPES 3375- 2007

### LÍNEAS ESTRATÉGICAS PARA POLÍTICA SANITARIA Y DE INOCUIDAD

- a. Adecuación y fortalecimiento institucional del Sistema MSF Nacional
- b. Mejoramiento de la capacidad operativa, técnica y científica
- c. Gestión de la admisibilidad sanitaria a nivel internacional



# **IV. ACCIONES DE LA CADENA**



## INSTITUCIONALIDAD

ENE
FEB
MAR
ABR
MAY
JUN
JUL
AGO
SEP
OCT
NOV
DIC

❖ Se reformula Plan de Acción 2012

❖ Consejo Regional Córdoba

❖ Realización de Consejo Nacional en Tumaco, Nariño. Se trabaja principalmente el tema de la crisis de comercio del coco, por importaciones de Panamá de coco fresco y de deshidratados del Asia



## PRODUCCION Y COMERCIALIZACION DE COCO

<b>ENE</b>
<b>FEB</b>
<b>MAR</b>
<b>ABR</b>
<b>MAY</b>
<b>JUN</b>
<b>JUL</b>
<b>AGO</b>
<b>SEP</b>
<b>OCT</b>
<b>NOV</b>
<b>DIC</b>

- ❖ Se discuten estrategias para enfrentar la disminución de precios. Se inician conversaciones para Formalizar Alianzas Comerciales
- ❖ Se concretan Alianzas Comerciales con Asprecom de Moñitos, y Ecolfibras Ltda.
- ❖ Se aprueba Proyecto de Alianzas Productivas Asprecom Ecolfibras en Córdoba y en primera instancia Coagrotimbiquí-Super de Alimentos en Cauca.
- ❖ Se concertan acciones para agroindustria en Tumaco con Ecolfibras, y Ribera S.A.S.
- ❖ Se incluye en acciones para agroindustria las Empresas Cindy coco de Cali y Agro Procesos del pacífico de Tumaco. Se formula propuesta Agroindustria Nariño, Cauca y Córdoba.



## MANEJO FITOSANITARIO

<b>ENE</b>
<b>FEB</b>
<b>MAR</b>
<b>ABR</b>
<b>MAY</b>
<b>JUN</b>
<b>JUL</b>
<b>AGO</b>
<b>SEP</b>
<b>OCT</b>
<b>NOV</b>
<b>DIC</b>

- ❖ Se informa que el Proyecto USAID de Tumaco no seguirá financiando campañas y rehabilitación en Tumaco.
- ❖ Se realiza visita con Corpoica a Moñitos, Córdoba, para verificar estado fitosanitario para el Plan Nacional de Investigación.
- ❖ Se gestiona capacitación CIALs Tumaco por parte del Sena, con apoyo de Alcaldía de Tumaco. Se aprueban recursos por parte de Colombia Responde para campañas MIP y rehabilitación de cultivos en Rios Gualajo y Rosario.
- ❖ Se inicia Programa en Tumaco de Colombia Responde





## INVESTIGACION Y DESARROLLO TECNOLGICO

ENE
FEB
MAR
ABR
MAY
JUN
JUL
AGO
SEP
OCT
NOV
DIC

❖ El Proyecto de Investigación de Colciencias CIAT inicia sus desembolsos.

❖ Se mejora Plan Estratégico Nacional de Investigación con datos de Costa Caribe

❖ Se valida Plan Nacional e Investigación con Corpoica en el Consejo Nacional

❖ Se aprueba por parte de Alcaldía de Tumaco aportes para apoyo a los Comités de Investigación Agrícola Local.



## PRODUCCIÓN MÁS LIMPIA Y DESARROLLO SOSTENIBLE

<b>ENE</b>
<b>FEB</b>
<b>MAR</b>
<b>ABR</b>
<b>MAY</b>
<b>JUN</b>
<b>JUL</b>
<b>AGO</b>
<b>SEP</b>
<b>OCT</b>
<b>NOV</b>
<b>DIC</b>

❖ Las Organizaciones de Nariño, Cauca y Córdoba inician formulaciones de Proyectos de Alianzas Productivas.

❖ Se inicia proceso para preparar recolección de estopa en Moñitos, Córdoba

❖ Se diseña con Alcaldía Plan para recolección de estopa en zonas cocoteras.

❖ Se inicia proyecto de rehabilitación de cultivos en algunos Consejos Comunitarios de Tumaco, por parte de Proyecto Colombia Responde